








Senneby nr 2. Ol-Lars gården.

Bildades genom utflyttade delar av Senneby nr 1 och 2 i samband med laga skifte.

Sammanställt av Sture och Berit Götesson 2014 efter Edvin Gustavssons uppgifter

Matts Andersson	1555–1573	
Jakob Ersson	1589	
Mickel Jonsson, länsman från 1607. Bomärke 1611 	1598–1630	(död 1629?)
Hustru Karin enkia	1631	(som det tycks tillfälligt förekommer 1635 Jon Hansson)
Matts Olsson 1 mtl	1636–1651	(1645 ½ mantal)
Johan Larsson ½ mtl (brorsöner till länsman Mickel ovan)	1647–1671	Bomärke 1657 
Matts Mattsson ½ mtl	1651–1658	Död 1664
Erik Staffansson ½ mtl Bomärke 1673 	1665–1680 Änka Anna	(gårdshalvan efter honom kallad Staffansgården)
Anders Ersson ½ mtl Erik Andersson Bomärke 1693 	1680–1695	Son Löste enligt domboken 1675 till sig ur skattefall Johan Larssons halva hemman för 200 daler. Gift med en brorsdotter till Johan Larsson. Riksdagsman, se Vaddöboken I, s. 117. Son Matts
Anders Andersson ½ mtl Olof Persson ½ mtl	1700–död 1723 1700–1707	
Anders Andersson ½ mtl Matts Ersson ½ mtl	1730– 1710–1716	Bomärke 1740  Därefter på samma.

Olof Larsson ½ mtl	1720–1730	Död 1761, 78 år. Står med son och dotter i mantalslängden 1730. Ryssarna brände byn 1719 och det torde ha varit efter ägaren den uppbyggda gården blev kallad Ol-Lars, nu Senneby 2:4, utflyttad vid det 1863 fastställda laga skiftet i byn.
Anders Andersson ½ mtl Unge Erik Mattsson ½ mtl	Född 1704, 1730– Född 1711, 1745–	
1760 ½ mtl ½ mtl	Anders Andersson, född 1704 Unge Erik Mattsson, född 1711, Gift 1739 med Margta Persdotter. Son Matts, född 1741, senare bonde, död 1804.	Bomärke 1740  Bomärke 1794 
1800 ½ mtl ¼ mtl ¼ mtl	Brukas av Olof Olssons hustru i Rangarnö. Anders Mattsson, son till Matts ovan, född 1776. Broder Erik, 1775, omkom med postbåten 1792, en annan bror, Per, 1787, kallade sig som lantvärnsman 1808 Säbom. Unge Erik Ersson, född 1762, hit 1794 från Massum.	
<i>Tänkbar släktlinje färgmarkerad med rött. Erik Mattsson 1760 skulle i så fall ha varit brorsons dottersonson till länsmanen.</i>		
<i>Ovanstående text uppställd efter tillgängliga handlingar 6/1 1980 av Edvin Gustavsson.</i>		
<hr/>		

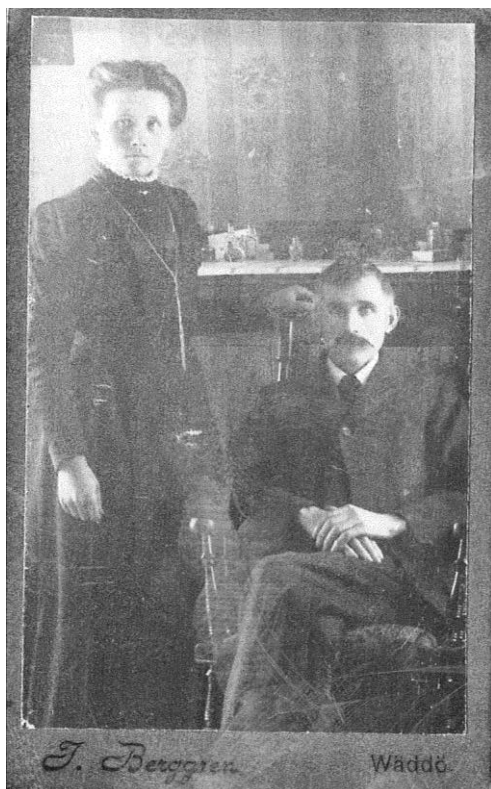
23 februari 1853	Fastebrev å 3/8 mantal av Senneby No 2 till Erik Andersson (son till Anders Mattsson och Cajsa Ersdotter i Senneby). Född 27 april 1820, död 21 april 1898 i Senneby, vigd 5 april 1862 med Johanna Charlotta Jansdotter, född 18 september 1841 i Sättra Edsbro, död 11 januari 1928 i Västernäs.	
7 maj 1897	Sonen Johan Erik Eriksson (född 11 oktober 1868) köper ¼ mantal av Senneby No 2.	
6 februari 1899	E. J. Jansson och hans hustru Emma Kristina Jansson säljer ⅛ mantal av Senneby No 1 till J. E. Eriksson och hans hustru Ida Eriksson.	
4 januari 1917	Laga bouppteckning efter lantbrukaren Joh. Erik Eriksson i Senneby vilken avlidit den 23 november och efterlämnat såsom sterbhusdelägare: 1) Änkan Ida Vilhelmina, född Mattsson, 2) dottern Olga Vilhelmina Elisabet, född den 1 februari 1902, 3) sonen Johan Helmer, född den 18 juni 1905, 4) dottern Anna Hillevi Margreta, född den 28 november 1911.	
14 mars 1938	Ovanstående delägare i Senneby 1 och 2 säljer fastigheten till Johan Helmer Erixon och hans hustru Svea.	
1945–	Efter att Helmer Erixon avlider 1945 utarrenderas marken.	
1955	Claes Törner, Lohärad, köper gården.	

1963	Marken styckades av från huvudbyggnaden. Arnesen köper hus med tomt. Marken delades mellan Gustav Lundin och Sven Reinsson.	
1986	Peter Berg köper huset med tomt.	

Äldre kort



Johan Helmer Eriksson, född 18/6 1905 Vaddö
Svea Eugenia Josefina Reinsson, född 12/7 1908
Husby-Lyhundra



Johan Erik Eriksson, född
11/10 1868 Väddö, gift 29/12
1898 med

Ida Wilhelmina Mattsson, född
3/7 1878 , Häverö



Norskullen

Johan Isidor
Eriksson, född 2/12
1883, Väddö och
Anna Kristina
Eriksson, född 9/8
1888 Väddö