

Senneby 2:5 Staffansgården

Sammanställt av Berit Fridh maj 2014

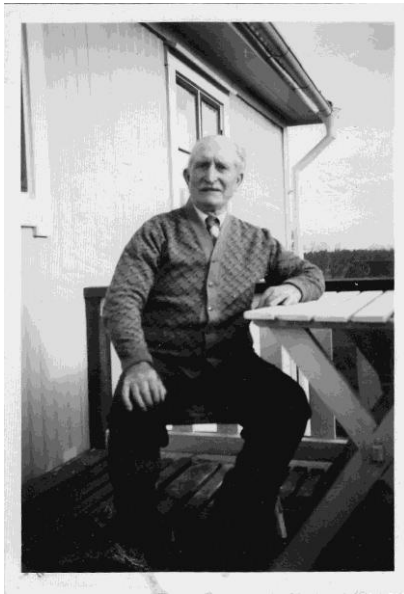


Uppgifter från Ragnar Westerbergs anteckningar:

"Innan sonen Karl Petter Jansson (Jan Er Kalle, f 1866, d 1948) efter faderns död tog över gården ca.1910 hade gården varit utarrenderad till olika arrendatorer. De nuvarande byggnaderna fanns redan då med undantag för huvudbyggnaden som byggdes omkring 1925. Samtidigt revs det dittillsvarande bostadshuset av typ timrad parstuga placerad i öst-västlig riktning straxt norr om det nya huset. Ett mindre garage har tillkommit under 1960- talet på samma plats som en matbod vilken då flyttades till Sand. Ladugården byggdes dessutom om under mitten av 1950- talet, då grundmuren byttes ut, taket höjdes och förlängdes något för att ge plats för mjölkammare och stall. Det tillsvarande stallet blev samtidigt garage för traktor. Förutom sonen Karl Petter Jansson hade föräldrarna Jan och Brita Stina barnen Hilda (f 2872,d 1941) och Viktor (f 1876,d 1962). Karl hade innan han tog över gården varit till sjöss omväxlande med arbeten i land. Han brukade gården fram till 1938. Till sin hjälp hade han systemn Hilda, som bodde i lillstugan, och hushållerskor och drängar. Bl.a. hushållerskan Anna Jansson från Norrsundet, Björkö omkring 1919 och efterträddes då av Enelia Jansson (f 1880, d19? Enelia hade varit bosatt tillsammans med sina föräldrar på Sand sedan 1909. Bland drängarna kan nämnas: Denis Eriksson från Sand omkring 1912, Erik Eriksson från Sand omkring 1917, Manfred Andersson omkring 1918-1920, Einar Olsson från Senneby omkring 1922, Henning Mattson 1925, Sven Norberg från Norrsund 1926, Patrik Karlsson från Sand 1927, Alfred Karlsson från Sand 1928, Edvin Larsson från Råda, Thure Karlsson från Roslagsbro 1924 och Artur Wesbom från Senneby ".

Efter Karl Petter Janssons bortgång 1948 gick gården i arv till brodern, Viktor Jansson som vid den tidpunkten bodde i granngården. 1959 överlät Viktor gården på dottern Ingrid och mågen Gustav Mattsson. De hade tidigare drivit jordbruk på Gustavs föräldrars gård, Senneby 2:15. Gustav Mattsson var f. 1907 i Vidö, Edebo och Ingrid f. 1912 i Senneby. Olika markområden kom att avstyckats från fastigheten bl.a. beläget på Sand och områden vid havet som bebyggdes med ett större antal fritidshus. Gustav och Ingrid bedrev jordbruk på fastigheten fram till 1975. Marken utarrenderades därefter till Lennart Reinsson. Döttrarna Sonja f. 40 och Berit f.46 växte upp på gården. Gustav dog 1985 och Ingrid 1999.

Idag ägs gården av Berit Fridh och tillsammans med sönerna Niclas och Andreas. Niclas bor i fastigheten sedan år 2000.



Viktor Jansson på balkongen. Han bodde på övervåningen i slutet av sin levnad. Viktor dog 1962.



Viktor Jansson på sin 80 årsdag den 25 december 1956.



På åkern 1925

Det antas vara Gustav Mattssons bror Oscar som sitter främst på hölasset. Troligt är att det är hans systrar som sitter bakom honom på lasset.



7 maj 1966

Gustav och Berit är ute och kör med Itzy och Flory.



1962. Eva Ellingsen, Margareta Eriksson och Berit sitter tryggt på ryggen på hästen Svala. Fölet Stjärn får springa lös bredvid.



Ingrid handlar i varubilen som kommer till Senneby 1962.



Ingrid och Berit i färd med att lasta av hö. I slutet av 1960-talet.



Bilderna är utdrag ur skriften "Det svenska kulturlandskapet", utgivet av Jordbruksdepartementet 1999. Ur texten för Stockholms län : "Senneby är en av tre byar på södra Vädö som har rötter i yngre järnåldern. Det visas av de gravfält som kan knytas till bebyggelsen".

På bilden syns Berit på hölasset och Ingrid nedanför i färd med lassa in hö på skullen. Äggskylten stod nere vid vägen.