

Senneby 2:15

Tidiga bilder

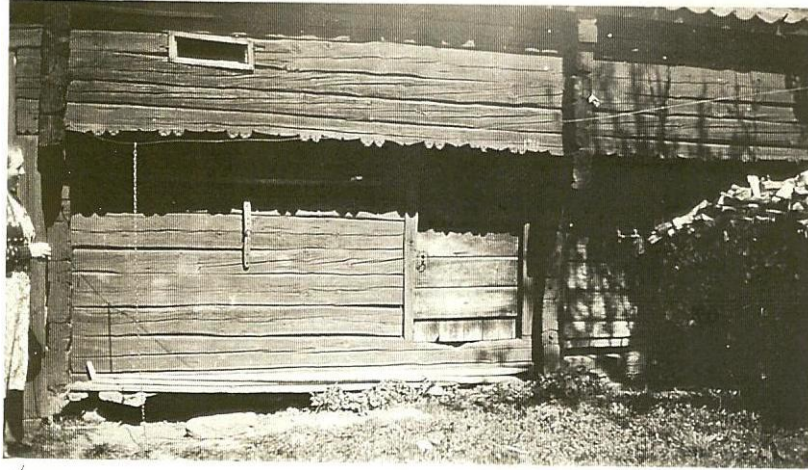


Huvudbyggnaden revs efter att det nya huset hade byggts.



Kortet visar huvudbyggnaden med byggår är 1920-21, Detta hus brann ner 2007.

Mycket speciellt uthus: Loftbod





Korten tillhör Upplandsmuseet. Foto: Paul Sandberg, 1932. Konsol till loftbod.



Gården visar upp sina hästar utanför stallet/ladugården. Bilden är troligtvis från 1930-talet. Den till vänster är troligtvis Oscar f 1896.



Gustav Mattsson framför loftboden med två hästar. Troligtvis runt 1945.
I mitten av 1950-talet flyttade familjen Mattsson upp till nya gården intill.

Bakgrundshistoria till fastigheten Senneby 1:5 "Karl-Mass"

Ägare vid år 1900 var Karl Jansson och hustrun Matilda. De hade 7 barn vid namn Emma, Lydia, Karl, Viktoria, Berta, Eliard och Tekla.

1920 köptes gården av Karl Mattsson och hustrun Kristina med barnen Frida, Oskar, Signe, Hugo, Gerda, Elin, Gustav (som då var 13 år), Elsa och Viola. Hugo emigrerade till Canada och Elin till USA. Karl Mattsson dog 1927 och Kristina i början av 50-talet, troligtvis 1953.



Kristina Mattsson

1958 blev Lars Jonasson och hans fru Birgitta ägare till fastigheten fram till omkring 1963-65. Därefter Lantbruksnämnden som lade jord och skog till Senneby 18:1. Utom ett tomtområde mellan Gåsmossen och havet.

Efter Jonassons blev fastigheten ett sommarboende ägt av familjen Arvidsson från Stockholm.

Sedan jag köpte fastigheten

1987 köpte jag och min f.d. man Tommy fastigheten Senneby 2:15 av Arvidssons. Underhållet av huset var då mycket eftersatt efter alla år som sommarhus, det tom snöade in när det var snöstorm och vi kunde ha 12 grader inomhus på morgonen när vi vaknade. Tommy och jag byggde om ladugårdsdelen till stall och hade som mest 4 hästar. Under åren har vi haft får, getter, grisar, kalkoner, höns, ankor, gäss, hundar och katter på gården.

1988 föddes Hanna och två år senare Ida och de har vuxit upp på gården. I dagsläget bor här förutom jag 2 hästar (som nu är 25 och 30 år gamla), två hundar och två katter. Ida har dock bestämt sig för att flytta tillbaka till Senneby med 3-åriga sonen Viggo för att bo i den gamla tvättstugan/drängstugan eller som vi kallar det "lill-stugan" som finns på gården.

Förutom "lill-stugan" så finns det en stor lada och en loftbod på fastigheten. Enligt de olika

experter som varit och tittat på parboden under åren jag bott här, så skall den vara från ca 1650. Enligt gamla ritningar så har det för länge sedan legat en äldre ladugård i vinkel mot den nya ladugården på fastigheten. När vi flyttade till gården fanns muren efter den gamla ladugården kvar, men efter att jag planat ut marken till ridvolt runt år 2000 så syns den inte längre. I samband med detta rev jag även en gammal jordkällare som lutade betänkligt och var helt insprängd med vildplommonrötter.

2007 brann boningshuset från år 1920 ner. Huset gick inte att rädda utan fick rivas. Jag valde att bygga det nya huset i samma stil som det gamla, d.v.s. med valmat tak. Jag tog tillvara på den gamla kakelugnen, på de gamla dörrarna och fönstren samt trappträcket innan huset revs. Trappträcket har fått följa med in i det nya huset och är som en koppling mellan det gamla och det nya.

När jag skulle bygga nytt valde jag ett hus från Eko-Hus i Uppsala. Huset är ett lågenergihus och isoleringen är granfiber. Huset har vattenburen golvvärme och vattnet värms upp av en frånluftsvärmepump samt min egenbyggda solfångare som i huvudsak ger värme från mars – november.



Nytagen bild på loftbod och bakomvarande ladugård/stall.

Cecilia Panzar, Stockholms Läns Museum, har gjort en inventering av äldre timmerhus i Uppland, där bl.a. parboden från min fastighet finns med. De har även tagit med brännvinsboden på Kista.

http://www.stockholmslansmuseum.se/site_media/upload/Timmerbyggnader_2011_29L.pdf (Rapport 2011:29, 99 sidor)



Så här ser den fastigheten ut idag. Nedtecknat av Thea Ahlshammar, oktober 2013