

Torrlägningsföretag

över Sennebys odlings- och våtmarker samt tillkomsten av Myrsjön

Sammanställt hösten/vintern 2016/17 av Anna-Karin Alvé / Thure Herbertsson

Inledning

Thure Herbertsson

I det gamla kulturlandskapet, där uppodling och odling bedrevs, var vattenavledning från odlingsmarken en nödvändighet. Byalagets gårdsägare hade sina odlingar uppdelade på byns alla odlingsarealer varför de gemensamt ansvarade för odlingarnas avdikningar. Därav kan fastställas att våra ursprungliga bönder var de som föregick med bildande av "torrlägningsföretag".

Beslut vid laga skiftet:

Vid laga skiftet, i mitten av 1800-talet, fastställdes att byamännen gemensamt skulle ansvara för upprepning av de vid förrättningen uttagna avloppsdiken.

Avskrift av vad som byamännen fastställde den 16 juli 1845:

"Hvad vidkommer uppgrävningen af de nu i och för laga skiftet uttagna afloppsdikena, så anslås därtill under detta år af byamännen en summa penningar om Två Hundrade Riksdaler Riksgäldssedlar, och skall dikningen i den ordning tillgå, att igenom Norrängen, Träsket, Östnafarn, Viksängen och 100.de alnar inom Båtsängen den först verkställas till det djup, som för vattnets, fria aflopp kan vara behöfligt, samt hvad sedermera af denna summa kan blifva övrigt, användes till bekostnaden af det dike, som sträcker sig igenom Mossängen, Åkermarken, Myran, Norrgärdet och Östnafarne ned till där bestämda dike, skolandes i övrigt alla nu uttagne utfalls eller floddiken ovillkorligen på byamännens gemensamma bekostnad vara i behörigt skick uppgrävda inom nästkommande sommars utgång, så att odlingsföretag af den odlingsbara jorden därefter icke blifver förhindrad."

I slutet av 1800- och i början av 1900-talet bildades nedanstående sju torrlägningsföretag:

Mosshagens (sid 4), Myrängens (sid 6), Vedas/Norrunds/Sennebys (sid 8), Östnavens (sid 11), Vikarsjöns (sid 14), Kammarsjöns (sid 17) samt Marsjöns/Stensjöns (sid 19) torrlägningsföretag.

Dikningsföretagen bildades med stöd av lagen från den 20 juni 1879. Denna gav jordägare, som besvärades av vattensjuka, odlingsbara jordar, rätt att kalla på förordnande om syneförrättning för fastställande av tillstånd för vattenavledning, samt erhålla sakkunnig planering från Länsstyrelsen. Detta innebar bl.a. att intilliggande markägare hade skyldighet att delta i kostnaden, om denne hade fördel av dikningsåtgärden. Dikningsföretagen erhöll som regel statsbidrag och vid behov även fördelaktiga lån.

Efter dikningslagens tillkomst samt genom möjlighet till bidrag och fördelaktiga lån, blev det rena sjösänkingsruschen för att göra strandängarna till åtkomliga odlingsmarker. Avdikningar var av stor betydelse för jordarnas upptorkning och bärighet samt för mindre risk av frostsador. De lägre liggande markerna kunde även uppodlas och ge gårdarna bättre lönsamhet.

Samtida med sjösänkingsruschen var Sverige i stort behov av utökat försörjningsunderlag. Här blev de torrlagda strandängarna en betydelsefull tillgång av nya odlingsarealer. Många av sjösänkningarna kom att förstöra fiskbeståndet med dess lektrum. I dag görs därför

insatser från **Sveriges Sportfiske- och Fiskevårdsförbund** för att återställa en del av våra sjöar, bl.a. Marsjön, Vikarsjön och Sidfjärden, för att återskapa nya fiskbestånd och gynnsamma fortplantningsmöjligheter.

Betraktar vi avloppsdiken från gamla torrlägningsområden finner vi att dikena slingrar fram genom terrängen. Från urminnes tider har vattnet strömmat efter minsta motståndets lag. Ur den rännil som då bildades har det efter tusentals år format dessa avloppsdiken. Från agronom Gunnar Bergman på Väddö folkhögskola, 1944/45, fick vi lära oss:

”Att det är den glada bäckens krumsprång som har format diken.”

Bilden visar den ”glada bäcken” i Norrsund - det var från den vi elever lärde oss – med landsvägen i bakgrunden.



Foto: Thure Herbertsson, 5 mars 2017.

Kartan nedan visar vattnets väg:

från södra Senneby - Mosshagens avrinningsområde - strömmar vattnet ca 600 meter till Myrsjön. (Hit kommer även drygt hälften av *Kistas vatten*). Efter det vattnet från Myrsjön strömmat ca 450 meter sammanflyter det med vattnet - *från norra Senneby* - med det ca 2 km långa utloppsdiket från Vedas och Träskets avrinningsområden. De två utloppsdikena möts på södra sidan om havsvägen, ca 200 meter före bebyggelsen på Sand. Härifrån flyter det sedan ca 600 meter till Östnaven. Vattnet från Östnavens avrinningsområde strömmar vidare ca 1,6 km. till Vikarsjön. Från Vikarsjöns sjösänkingsområde strömmar vattnet ca 1,5 km. ut i Sidfjärden. Till sist söker sig ”Sennebyvattnet” ut i den ca 200 meter långa Granöströmmen för att förenas med saltvattnet i Bagghusfjärden.

”Sennebys vattenöverflöd har härmed tillryggalagt en transportsträcka på ca 5 km för att förenas med de stora vattnen, låter sig därefter åter frigöras och i molnen komma seglande för att ånyo bli till regntunga skyar över Senneby”



Mosshagens torrlägningsföretag

Sammanställt av Thure Herbertsson

Avdikningsområdet är beläget i västra Senneby i gräns mot Södersund och Kista (se kartan sidan 3). 1910 anhöll nedanstående gårdsägare ansökan om avdikning av Mosshagen.

Avskrift av ansökan:

Till Kungens Befallningshafvande i Stockholms län.

”Vördsamt anhålles om förordnandes för en Statens lantbruksingenjör att för afdikning af Mosshagen i Senneby by af Stockholms län förrätta sådan syn som lag om dikning och annan afledning af vatten den 20 juni 1879 föreskriver.”

Senneby den 26 juli 1910.

A. Eriksson W. Eriksson

Mosshagens torrlägningsföretag bildades vid sammanträde på Södergården den 18 september 1911 med biträdande lantbruksingenjör Daniel Wedblad som förordnad syneförrättare. Företaget bildades av fem jordbruksfastigheter, nämligen: Senneby 4:2, 4:3, 2:5, 6:2 samt 5:1.

Avdikningen, som berörde ca 15 ha odlingsmark, hade påkallats på grund av försämrade avrinning och dränering samt att möjliggöra nyodling på lågt liggande markområden. På en sträcka av ca 100 meter - där diket var som mest fyra meter djupt och med dagbredd upp till sex meter - byggdes stödmurar av sten på båda sidor längs den 90 cm breda vattenfåran. På mindre djupa avsnitt byggdes stödmur med stänger eller plank som hölls på plats med nedslagna pålar.

1952 – torrlägningsåtgärd för andra gången:

Avdikningen som utfördes 1912 var nu i behov av förbättrad dränering och avrinning. Stödmurarna, av sten och pålar, som på en längre sträcka fanns på båda sidor längs vattenfåran hade benägenhet att rasa sönder. Detta gjorde arbetet med att återställa murarna och utföra bottenrensning mycket arbetskrävande och kostsamt. För att säkerställa bestående dikesfördjupning, som var nödvändig för bättre dränering, gjordes ansökan hos Länsstyrelsen om syneförrättning med avsikt att rörlägga hela sträckningen av utlopps diket som tillhörde jordbruksfastigheten 4:8.

Avskrift av ansökan:

Till Länsstyrelsen i Stockholms län.

”Undertecknad får härmed vördsamt anhålla om förordnande för vederbörande förrättningsman att handlägga syneförrättning enligt vattenlagen avseende företag för bättre torrläggning av mark tillhörande Senneby (Mosshagen) i Vaddö socken och Stockholms län”.

Vaddö den 10 november 1949.

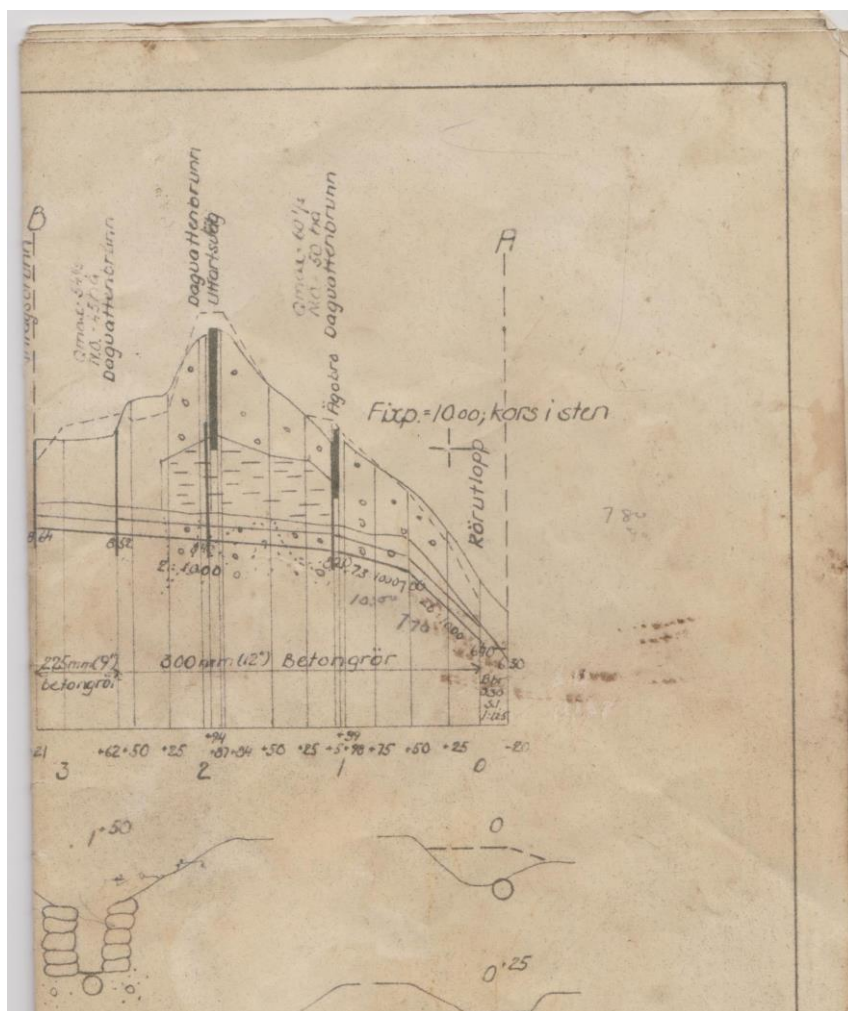
Herbert Gustafsson. (Min far).

Vid sammanträde på Södergården den 24 oktober 1951 deltog nuvarande fastighetsägare från torrlägningsföretaget som bildades 1911, och som tillförordnad syneförrättare lantbruksingenjör Evald Öjefors. På sammanträdet fastställdes nedanstående åtgärder:

Torrlägningsföretaget som numera bestod av fyra fastigheter (1912, slogs 4:2 och 4:3 samman och bildade 4:8), nämligen: Senneby 4:8, 2:5, 6:2 och 5:1. Av dessa fyra blev bara fastigheterna 4:8 och 2:5 kvar i företaget, då de två övriga inte ansågs vara i behov av djupare dränering. De två fastigheterna blev ändå ålagda att erlägga sin del av beräknad kostnad på underhållsarbete av det befintliga diket. Det ombildade torrlägningsföretaget erhöll syneförrättarens godkännande samt den avsiktliga rörläggningen av hela avloppsdiket fastställt.

Därmed gavs gårdarna möjlighet till rörläggning och igenfyllning av alla öppna diken inom det aktuella odlingsområdet. Vattnet kom att ledas i en 262 meter lång rörledning med 300 mm betongrör. Därmed bortföll det arbetskrävande underhållet och dikesdjupet ligger på permanent nivå. Driften av odlandet blev därmed mycket rationellare, då flera små åkrar blev till en stor. Senare blev även det delvis djupa och breda avloppsdiket igenfyllt upp till marknivå.

Del av avvägnsprotokoll från Mosshagens torrlägningsföretag av år 1952.



Markprofilen ovan visar dikets djup från markytan till dikets botten, även kallat "brottet". Där Kistavägen passerar över diket ligger djupet på ca 4,5 meter. (Kistavägen går på den höga puckeln, benämning "Utfartsväg").

Vänster på bildens nedre del: Dikesprofil som visar de gamla stödmurarnas uppbyggnad, samt hur djupt den kommande rörläggningen skall läggas (röd ring) i förhållande till den befintliga dikesbotten.

Myrängens torrlägningsföretag Familjen Reinssons "Sjöanlägningsföretag"

Sammanställt av Thure Herbertsson

Myrängens avdikningsområde är beläget strax sydost om bykärnan, sydväst i gräns mot Kista (se kartan sidan 3). Drygt hälften av Kistas vatten rinner ut i Myrsjön. När torrlägningsföretaget bildades är okänt men troligen i början av 1900-talet. I avdikningsområdet ingår jordbruksfastigheterna Senneby 1:5 + 2:2, 7:4, 4:8. Dikningen är utförd med stödmurar av sten på båda sidor längs den 90 cm breda vattenfåran på en sträcka av ca 300 - 350 meter med djup på ca 4 meter och dagbredd på 5 - 6 meter. Efter ett antal år blev avrinningen avsevärt försämrad på grund av att bottenrensningen blev bristfällig genom stödmurarnas återkommande ras. Under 1940 - 50-talen var intresse för bättre torrläggning under viss planering.

Omläggning av brotrumman:

Sennebys - Östernäs genomfartsväg korsar detta utloppsdike. I slutet av 1950-talet var den stenbro som är byggd över diket i stort behov av omläggning. För att förekomma en eventuell torrläggning av ovanförhängande mark, Myrängen, kallade vägföreningen på lantbruksnämnden för bedömning av eventuell möjlig torrläggning. Lantbruksnämnden fann att torrläggning var möjlig och att därmed avvägning borde utföras innan broombyggnaden kunde ta sin början. Avvägningen resulterade i att den eventuellt kommande torrläggningen krävde att brotrumman skulle läggas ca 0,8 meter djupare än det befintliga dikesdjupet. Därför måste två rörtrummor läggas; den ena på den andra, en på det djup som torrläggningen krävde samt en på diket befintliga djup. Något mer än den förekommande åtgärden som vägföreningen vidtog, följdes inte upp till möjlig torrläggning av hela Myrängsmarken. Mycket på grund av den enorma kostnaden, att jämföras med den mycket låga båtnad (värdehöjning) som kunde erhållas. I efterhand måste anses att det var en felbedömning att förbereda för torrläggning.

Familjen Reinssons "Sjöanlägningsföretag":

Gården Senneby 1:5 + 2:2, som Myrängsmarken till största delen tillhörde, kom 1987 att ägas av familjen Reinsson på "Hilariusgården". För den nya ägarfamiljen hade våtmarken ingen planering för torrläggning. Tvärt om sågs möjligheten att anlägga en liten sjö som mycket intressant. Det gällande bidrag och lån för torrläggning av våtmarker kom nu även att gälla för anläggande av våtmarker och sjöar. Insikten om våtmarkernas betydelse hade omvärderas. En sjö i utbyte mot den befintliga träskmarken hade länge varit många önskan, inte minst familjens Reinssons. Så i slutet av 1990-talet ansöktes om tillstånd att anlägga en liten sjö på Myrängen. Efter det att ansökan hade beviljats, påbörjades planering för utgrävning av våtmarksområdet.

Något speciellt händer:

I början av 2000-talet händer något speciellt, som kom att forma önskan till verklighet. Vaddö Golfklubb, med sin niohålsbana, var under planering att bygga en fullvärdig anläggning med arton hål. Vid sökande efter lämpliga fyllnadsmassor befanns vetskopen om Myrängsmarkens planerade utgrävning intressant. Vid närmare undersökning av markområdes jordmassor, ner till 2 meters djup, visades de vara lämpliga för golfbanebyggandet. Myrängens markområde kom därmed att bli golfklubbens entreprenad för hämtning av fyllnadsmassor.

Under vintern 2003 kom Myrängen att förvandlas från träskmark till en liten sjö på drygt ett hektar med fyra små holmar och ett mesta djup på ca 2,5 meter, allas vår "Myrsjön".



Påbörjad utgrävning av Myrsjön – vintern 2003 - med Bystadens gårdar i bakgrunden.
Foto: Thure Herbertsson.

Därmed hade mångas önskan om en liten sjö gått i uppfyllelse!

Tack till Familjen Reinsson och Golfklubben för tillkomsten av vår egen "Hornborgarsjö". Vi på Södergården kan sitta på första parkett och med kikarens hjälp följa det stundom rika mångfald av fåglar som bildar ett "fågelsafari" i miniatyr. Sjön innehåller dessutom ett mindre fiskbestånd.



Myrsjön – med södra delen av byns gårdar i bakgrunden
Foto: Thure Herbertsson 6 juni 2015.

Avdikningsföretag Veda-Norrsvund-Senneby Skyttbäcken, Träsket, Stordiket

Sammanställt av Anna-Karin Alvé

Diket löper i nord-sydlig riktning från Veda by, över en smal del av Norrsunds marker och en ännu smalare del av Södersunds marker, över till norra Senneby för att slutligen ansluta till avvattningen i södra delen av Senneby. Den totala längden av diket är 1 800 m. Från Vedas södra marker och in på Sennebys norra marker kallas diket för Skyttbäcken och diket avvattnar sedan Träsket i norra Senneby. Den södra delen av diket utgör Stordiket (se kartan sidan 3).

Syreförrättning:

Tisdagen den 26 juni 1906 hölls sammanträde hos E.F. Vågman i Veda inför syn för avdikning av mark till byarna Veda, Senneby och Norrsund i Väddö socken, enligt lag om dikning och annan avledning av vatten den 20 juni 1879. Mötet leddes av Statens lantbruksingenjör Daniel Wedblad och med på mötet var fyra delägare i avdikningsföretaget från Veda, fyra från Senneby och en från Norrsund samt två gode män, en vardera från Västernäs och Rangarnö. Beslöts på förslag av förrättningsmannen att befintliga laga skifteskartor skulle användas som underlag för förrättningen. Förrättningen tog sin början kl 8 nästkommande dag och ett avslutande möte hölls på fredagen den 29 juni kl 5.

Vid det avslutande mötet hade ytterligare intressenter tillkommit, några genom fullmakt; en från Veda, två från Senneby, en från Norrsund och en från Södersund. Dessa intressenter hade inte varit kallade till det första mötet. Vid mötet presenterades det upprättade kostnadsförslaget och visades en plankarta och profilritning.

Ekonomi:

Kostnadsförslaget omfattade dikning på totalt 1800 meter samt sidodike på 140 meter till en total kostnad på 3 300 kronor. De planerade åtgärderna bedömdes ge en fördubbling av jordens värde, från 6 373 kronor till 12 687 kronor. Kostnaderna skulle fördelas utifrån de procenttal som varje delägars berörda mark utgjorde. Avdikningsområdet omfattade ca 24 ha.

I ett utlåtande av synesmännen sägs: "Då företaget afser afdikning af åker, och afloppsdikets dimensioner icke äro större än till ett vanligt dike, hafva synesmännen hänfört ärendet till dikning...". Detta innebar en något enklare hantering avseende t.ex. tillstånd.

Kostnaden för själva förrättningen uppgick till kr 220:47.

Förening:

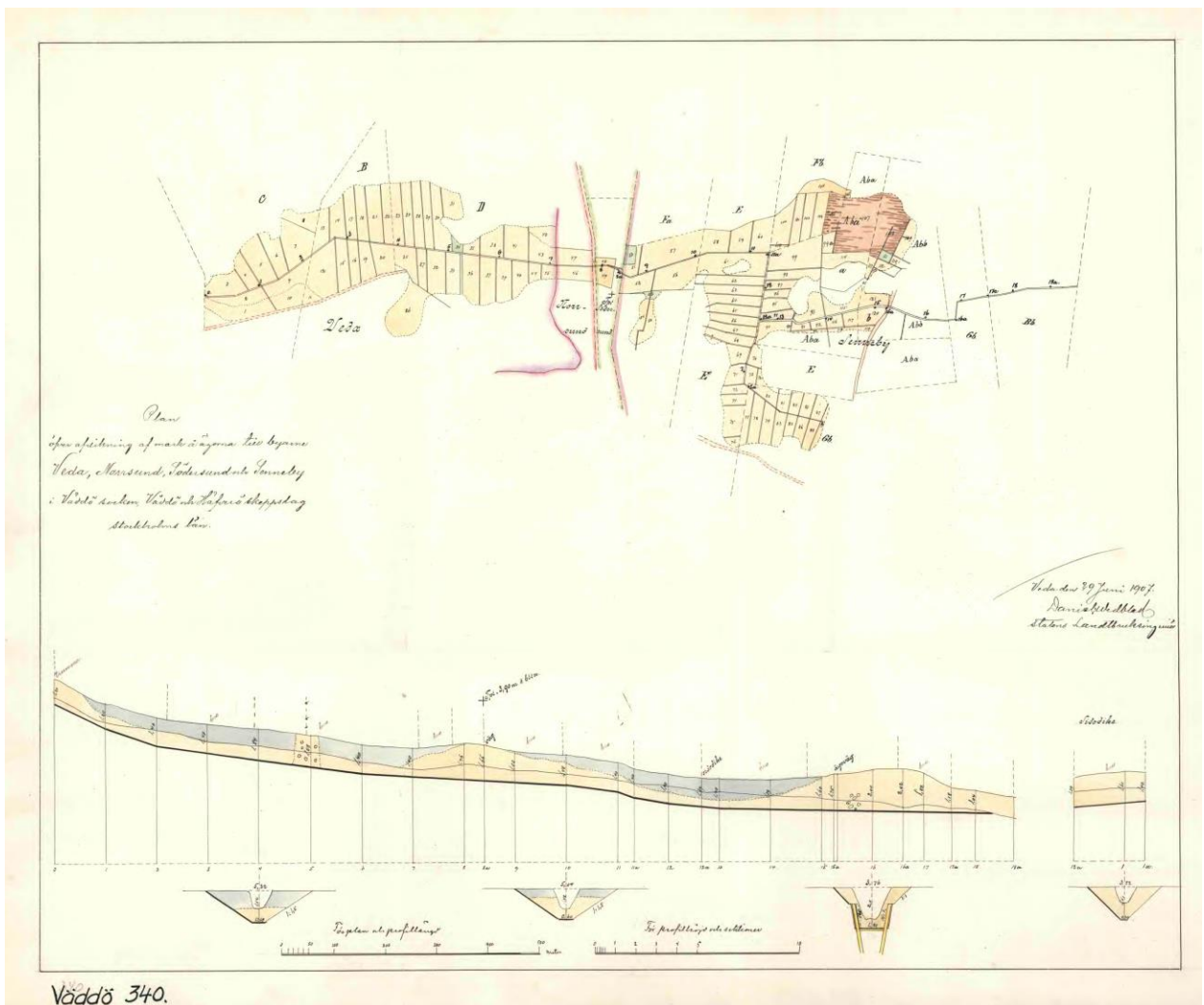
För genomförande av företaget bildades en förening där alla intressenter ingick. Till syssloman (ordförande) valdes Viktor Jansson från Senneby och i arbetsstyrelsen ingick även E.F. Vågman och A.P. Eriksson. Huvudpunkten i föreningen var:

Vi förbörda oss att med gemensamt arbete och besträdd enligt här nedan intagna grunder upprätta och för all framtid underhålla de vid nu pågående signeförretning planlagda diken i full öfverensstämmelse med af Landtbrukningens i D. Wedblad upprättade plan och profildröjningar.

Enligt bestämmelser skulle arbetet vara slutfört inom två år efter start. Uppgrävd jord skulle vara bortförd inom två år efter arbetets slutförande. Underhåll skulle genomföras efter behov, dock borde diket rensas minst vart tredje år. Vi kan konstatera att nu efter 110 år finns diket kvar men att underhållet dessvärre har varit satt på undantag i många år.

Plankarta och dikesprofil:

Kartan nedan visar dikets sträckning med norr till vänster och söder till höger.



Underhåll:

Träskområdets marker hade med tiden blivit alltmer lidande av vattensjuka och därav försämrade odlingsbetingelser. Under slutet av 1950-talet vidtogs därför åtgärder med dikesrensning, dikesfördjupning och rörläggning för att åter göra markerna odlingsbara. Åtgärderna med fördjupning och rörläggning tar sin början 100-150 meter söder om vägbron och fortsätter längs utloppsdikets återstående ca 160 meter. Hela rörläggningen blev lagd med 375 mm cementrör på en fördjupning av ca 0,40 meter. Rören täcktes med de uppgrävda jordmassorna och bildade en s.k. flodränna, på vilken överflödsvattnet strömmar vid riklig nederbörd och snösmältning.

Bilden visar hur det öppna dikets vatten strömmar in i rörledningen via gallret på anslutningsbrunnen.



Utloppet, det s.k. "Brottet"; har jag fått veta, var dikat med stödmurar av sten. Dessa stödmurar hade benägenhet att rasa och hindra vattenflödet, vilket krävde åtgärder. Så detta var anledningen till rörläggningen i det alltså hållbara utloppet. Efter rörläggningens slut sträcker sig diket ytterligare ca 250 meter, innan det möter diket från södra Senneby. Dessa 250 meter ingår inte i dikningsföretaget.

Fördjupningen och rörläggningen är alltså en värdefull åtgärd, men avsikten kan med tiden äventyras om inte det öppna diket uppströms blir röjt och rensat.

Östnavens torrlägningsföretag

Sammanställt av Thure Herbertsson

Östnaven är belägen ca 400 meter sydost om Bysta'n. Området omfattas av östra Sennebys avrinningsområde (se kartan sidan 3).

På äldre kartor står våtmarksområdet benämnt Östnavsjön och var befintlig sjö före avdikning. Vid 1911 års överenskommelse om avdikning heter det "Östnavens torrlägningsföretag". Företaget kom att bestå av hela byalaget då den gamla sjön förblev i samfälld ägo även efter laga skiftet i mitten på 1800-talet, vilket fortfarande gäller.

Avskrift av ansökan:

Till Konungens Befallningshafvande i Stockholms län.

Undertecknad får härmed anhålla, att en statens lantbruksingenjör måtte förordnas att förrätta sådan syn, som omnämnes i § 27 i lag om dikning m. m. af den 20 juni 1879 å mark i Senneby by, Vaddö socken hvars afdikning behöfver förbättras.

De jordägare, hvilkas mark beröres af företaget, äro följande:

Anders Nyström, som äger $\frac{1}{4}$ mantal i Nr 1	
Karl Agust Janssons sterbhus, som äger $\frac{1}{4}$ mantal i Nr 1 och $\frac{1}{4}$ mtl i Nr 2	
Johan Ferdinand Lundins sterbhus som äg.	1/8 mtl i Nr 1
Anders Erssons	" " 1/16 " Nr 2
Agust Kasper Karlsson	" " 9/72 " Nr 3
Erik Sundbergs	" " 3/32 " Nr 3
Johan Isodor Eriksson	" " 1/4 " Nr 3
Johan Erik Eriksson	" " 3/8 " Nr 2

Senneby d. 5 juli 1910

August Kasper Karlsson

Sammanträde hölls den 18 september 1911 hos Kasper Karlsson med lantbruksingenjör Daniel Wedblad som förordnad syneförrättare.

Förutsättningarna:

De sökande var de jordägare vilkas marker var i behov av bättre avdikning då deras odlingar besvärades av vatten, samt att mera av strandängarna kunde göras odlingsbara. Efter slutförda avvägningar och beräkningar framkom att torrläggningen skulle ge gårdarna ca 10 ha odlingsbar areal. Dessutom tillkom betesmark på strandängarna runt sjön.

Dikningen omfattade en sträcka på 1,2 km, varav 900 meter rensning uppströms från den stora höjdskillnaden från Östnavens utlopp – även kallat "brottet". Genom brottet krävdes byggande av en 1,2 – 1,5 meter hög och 200 meter lång stödmur av sten, på båda sidor om den 1,2 meter breda vattenfåran, för att åstadkomma en djupare och hållbar dikesbotten.

Dikningens utförande lämnades ut på entreprenad vilket godtogs av P. A. Persson, Östernäs och Frans Jansson, Senneby Nor. I "Dikeskontraktet" som upprättades framgår bl.a:

1. Arbetet skall vara slutfört före den 1 september 1913.
2. Entreprenörerna skall ställa borgen för "arbetets behöriga fullgörande".
3. "Härför betingar vi oss ett pris af trettonhundranittio / 1390 / kronor".

Senneby den 21 juli 1912.

Kostnaden för torrläggningen fördelades efter den nytta gårdarna erhöll i lönsammare odlingsmark. Gårdsägaren på nr 3, Kasper Karlsson, erhöll största nyttan som betingade honom en kostnadsandel på 39,78 % av hela torrläggningskostnaden. För Byalaget som ägare av det gamla sjöområdet betingade en kostnadsandel på 1,91 %.

1954 – Torrläggningsåtgärd för andra gången:

Företaget kallar sig nu för Senneby och Nors dikningsföretag.

De torrläggningsåtgärder som utfördes 1913 var nu, efter 41 år, åter i behov av förbättrad torrläggning. Tre av de nu befintliga ägarna gör därför anhållan hos Länsstyrelsen om syneförrättning.

Avskrift av ansökan:

Till Länsstyrelsen i Stockholms län.

Härmed anhålles om förordnande för behörig förrättningsman att handlägga syneförrättning enligt 10 kap. vattenlagen för torrläggning av oss tillhörig mark inom Senneby Väddö socken av Stockholms län.

Senneby den 8/3 1954

Gustav Lundin - för fastigheten Nr. 1:6 del av 3:3

Sven Reinsson - " Nr. 1:7

Svea Erikxon - " Nr. 1:4

Sammanträde hållet den 21 mars 1955 hos Gustav Lundin med alla intressenter och förordnade lantbruksingenjören Sverker Skans.

Förutsättningarna:

Den tilltagande försämringen av dräneringen inom odlingsområdet orsakades av att stödmurarna genom brottet hade varit känsliga för ras. Underhållet blev därför mycket arbetskrävande, kostsamt och till viss del eftersatt, vilket gjorde att dräneringen blev ofullständig.

Vid den nu begärda syneförrättningen för bättre torrläggning bestämdes att genom brottet leda vattnet i en 164 meter lång rörledning av 450 mm betongrör. Rörledningen täcks med 30 cm tjock jordmassa. Jordmassan bildar underlag för s.k. flodränna i vilket överflödevattnet strömmar vid riklig nederbörd och snösmältning.

Torrläggningsföretaget erhöll därmed en hållbar och pålitlig dränering av berörda odlingar. För omläggning av vägbron, som korsar diket, samt avdikning av det gemensamma gamla sjöområdet, hade byalaget en kostnadsandel på 4,18 % av hela kostnaden för torrläggningen.

Dikningsäventyret på "Östnavsjön":

Berättelsen under *Bengt Lundins medverkan*.

Den grävmaskinist som åtog sig dikningsuppdraget var ej lyhörd nog under pågående dikningsarbete. Trots varningar, från ordf. i torrläggningsföretaget, Gustav Lundin, företog sig maskinföraren att följa det gamla diket genom f.d. sjön och inte som ordf. föreslog att lägga diket i strandkanten på det gamla sjöområdet (där det sedan kom att läggas).

När så maskinföraren med sin tunga grävare kommit en bit ut på "sjöbotten", blir han fast i dyn med benägenhet att sjunka. Någon möjlighet att för egen maskin ta sig därifrån var uteslutet. (De mattor som maskinföraren använde sig av på det mjuka underlaget var inte breda nog för att bära maskinen).

“... Lyckan står den djärve bi”; ett ordspråk från 1700-talet.

Det blev till ett allmänt grunnande hur få den tunga grävmaskinen bärgad. Här krävdes kraftiga bärgare. Någon hade fått sig veta att ett ”tungt militärt terrängförband” låg förlagt på Väddö skjutfält, Ytterskär. Vid kontakten med förbandet gavs förhoppning om bärgningshjälp. Det visades sig att förbandet innehade ett antal tyngre terränggående fordon som var försedda med kraftiga vinschar. Ledningen för förbandet tog sig an bärgningen och schemalade den som ett övningsuppdrag i utbildningen.

Bilden nedan visar grävmaskinshaveriet på Östnaven.
Obs maskinföraren stående mitt i bilden.



Fotot tillhör Bengt Lundin

Bärgningen började med att förankra kraftiga vajrar på grävmaskinen. Därefter kopplades sex fordon samman och på ett givet kommando förenades de kraftiga vinscharnas dragkraft till en gemensam kraft, som efter många omtag, drog upp den tunga maskinen på fast mark. Bärgningen – övningen – tog hela natten i anspråk; först mot morgonsidan kunde alla glädjas åt den lyckade bärgningen. För grävmaskinisten, tillika ägaren, var tillbudet ett skräckscenario då den nya maskinen var på väg att gå förlorad.

För visad tacksamhet över den imponerande bärgningen inbjöd maskinägaren hela bärgarlaget till en finare festmiddag.

Vikarsjöns sjösänkings- och torrlägningsföretag

Sammanställt av Thure Herbertsson

Vikarsjön är belägen ca 2,2 km sydost om bykärnan (se kartan sidan 3). Avdikningsområdet omfattar ca 32 ha av såväl odlad som ej odlad jord. Avrinningsområdet tillhör Sennebys utmarker samt en del av Nors utjord. I Vikarsjöns torrlägningsföretag ingår hela byalagets tillhörande jordbruksfastigheter samt 4 stycken annan fastighet tillhörande Noors utjord. Hela det gamla sjöområdet tillhör alltjämt Senneby byalag.

Dikesrensning enligt laga skiftets beslut från 1845 (se sidan 1):

På detta sammanträde beslutades att byamännen gemensamt skulle ansvara för rensning och underhåll av avloppsdiken från de gemensamma odlingsmarkerna.

Uttalande om hörsägner enligt nedan:

I protokoll av den 18 september 1911 framgår att byamännen hade vetskap om hur Vikarsjön förvandlades till ett träsk.

Den rensning som utfördes genom Vikarsjöns avlopp, troligen någon gång på 1860-talet, tycks byalagets gubbar varit angelägna om att gräva extra djupt. Förmodligen orsakade det extra grävningdjupet att vattenflödet i diket blev allt kraftigare. Detta förorsakade att jorden i dikets botten spolades med och under vattnets strömmande kraft blev dikets botten allt djupare vilket nedförde att hela sjön blev; *"urtappad och numera endast blev till ett stort träsk"*, som det står angivet i protokollet.

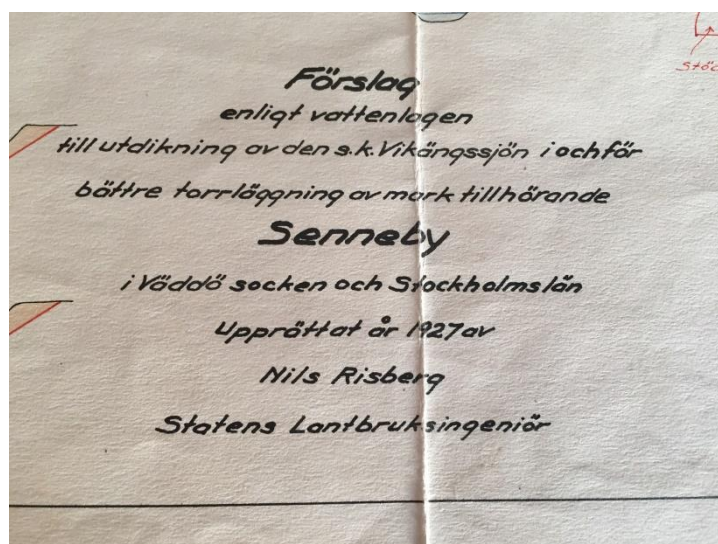
Hur högt vattnet stod före urtappningen framgår ej.

Nedanstående markprofil visar avloppet från Vikarsjön som mynnar ut i Sidfjärden.

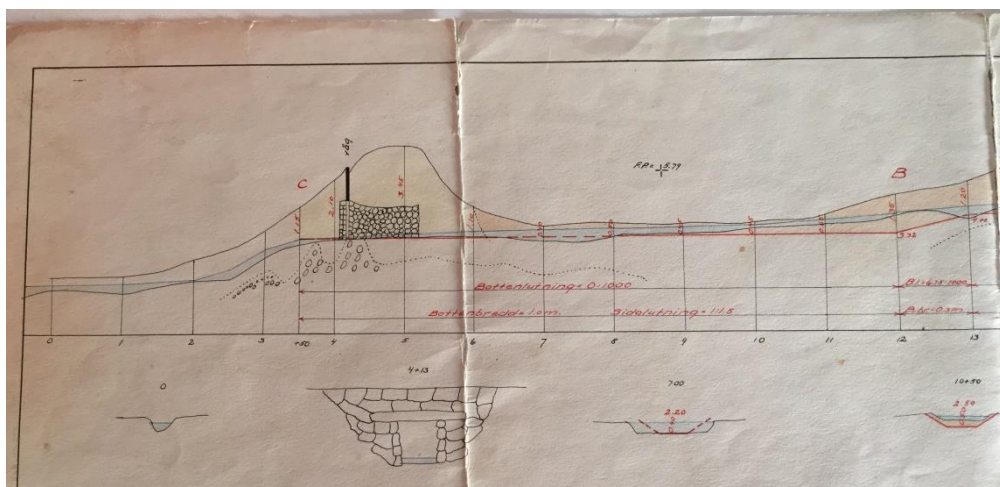
Vikarsjön ligger till höger om puckeln och påminner om den "sjö" som vi har i dag.

Profilen på stensättningen (nederst på bilden) visar brotrumman under vägen till Ytterskår.

Bilden tillhör markprofilritningen nedan.



Bilden visar markprofil av Vikarsjön med dess avlopp. Under profilen avbildas den av sten byggda brotrumman under Ytterskärsvägen.



När vi ser den mäktiga puckeln framför sjön, på bilden ovan, är det inte så svårt att förstå **att puckeln hindrade vattnet och bildade Vikarsjön**. Sjön blev till det djup som puckeln var hög. Avloppsvattnet från sjön sökte sig över puckelns lägsta del och bildade ett dike. Det var detta dike som byalagsgubbarna på 1860-talet fördjupade med den drastiska följden att hela sjön urtappades. Troligen innehöll puckeln sandblandad jordmassa som strömmade med det allt kraftigare vattenflödet.

Syneförrättning 1884:

Från protokoll av den 14 juni 1884 framgår att byalaget har hos Kungens Befallningshavare i Stockholms län ansökt om förordnande av syneförrättning över **Vikarsjön** för torrläggning av vattensjuka marker. Den tillförordnade lantbruksingenjören, Daniel Wedblad, fastställde omfattande och utförliga arealberäkningar och grävningslista samt utförde kostnadsberäkning för varje deltagare efter deras gårds storlek i åsatta öretal. Enligt grävningslistan framgår att rensningen skall följa den gamla botten och dikets bredd skall hålla 4 fot (1,2 meter). Arbetet skulle läggas ut på entreprenad och vara avslutat den 1 april 1886.

Protokollet § 6: "Beslöts, att diket för framtiden skulle underhållas efter samma grunder som för första upptagandet blivit bestämd".

Syneförrättning 1910:

Den 26 juli 1910 ansöker byalaget ånyo om förordnande om syneförrättning. Nu med större anspråk på ytterligare sjösänkning för att ge bättre torrläggning av strandängarna och dessutom erhålla större tillgång på sjögräshö och vintervass på själva sjöområdet. Vid sammanträde på Södergården den 18 september 1911 framgår att syneförrättaren är densamme som ovanstående, Daniel Wedblad.

Från protokollet av den 22 september 1911 framgår:

att, efter det syneförrättningen pågått någon dag, ansåg handhavarna att beräkningsunderlaget för sjösänkning inte är genomförbart. Wedblad såg det därför angeläget att sammankalla till nytt sammanträde för att upplysa byalaget och godemännen om att ytterligare sjösänkning inte hade förutsättningar att genomföras. Detta grundade sig på att omkostnaden beräknades bli avsevärt mycket högre än den erhållna båtnaden (nyttan). Efter beslutet att avbryta möjligheten till ytterligare sänkning av Vikarsjön, framhöll Wedberg

nyttan av att åtgärda rensning och underhåll av det befintliga diket genom sjön, vilket även blev beslutat. Wedblad kom nu att återanvända beräkningsunderlaget från 1884. Där framställs att diket skall hålla en bottenbredd på 1,2 meter och rensningen skall följa den gamla botten samt för övrigt följa skötselbeskrivningen.

Syneförrättning 1925:

Efter femton år besväras, åter igen, de odlingsbara strandängarna av vattenskadad mark. Därför framställer de sex mest drabbade ägarna en anhållan hos Länsstyrelsen, om förordnande av syneförrättning för förbättrad avdikning av Vikarsjön.

Avskrift av ansökan:

Till Kungl. Maj:ts Befallningshavande i Stockholms län.

Undertecknade får härmed vördsamt anhålla om förordnande för vederbörande Statens Lantbruksingenjör för verkställande av undersökningar enligt gällande vattenlag rörande sänkning av Vikängssjöutdikning av mark tillhörande Senneby i Väddö socken och Stockholms län.

Senneby den 28 nov.1925

*M. V. Jansson.
C. P. Jansson.*

*V. E. Jansson.
C. Jansson.*

*And. Ax. Andersson.
J. Alvé.*

Från protokoll:

av den 21 september 1926, från möte hållet hos M. W. Jansson, framgår att som syneförrättare är förordnad Lantbruksingenjör Nils Risberg.

Risberg kom ej att följa det gamla beräkningsunderlaget från 1910, (1884) utan ett nytt, mera genomgripande beräkningsunderlag arbetades fram. Det gamla torrlägningsföretaget kom dessutom att delas i två företag; Vikarsjöns övre och dito nedre. Vidare framgår av protokollet att den önskvärda sänkningen av sjön åter gör sig påmind, men som från tidigare utlåtande låter det sig inte utföras på grund av orimliga kostnader i förhållande till båtnaden. Det anges vidare att rensning och underhåll av diket skall årligen utföras och vid behov bottenrensas. För avdikningens utförande erhöll torrlägningsföretagen statligt bidrag på 980 kronor samt att ur statens avdikningslånefond teckna ett 25-årigt lån på 1520 kronor. Lånet och bidraget förpliktigade; så länge lånet inte till fullo var återbetalt lät staten utöva kontroll av dikets skötsel. Dikningsföretagen 1884/1911 erhöll varken bidrag eller lån.

Vikarsjöns tillstånd 2017:

Vikarsjöns tillstånd idag påminner om hur den befanns 1910 då den benämns vara "endast ett stort träsk". Den senaste rensningen genom sjön utfördes 1947 och senaste rensning fram till sjön utfördes 1962. Genom den, från 1950-talet, alltmer mekaniserade jordbruksdriften blev strandängarna allt mindre lämpliga för odling på grund av dålig bärighet och för små odlingsarealer. Från 1960 -70-talen är all gammal odling kring sjön utlagt som betesmark med undantag på några hektar som blev skogsplanterade.

Kallmarsjöns sjösänkings- och torrlägningsföretag

(idag Kammarsjön)

tillhörande Rangarnö / Östernäs / Noors utjord / Senneby

Sammanställt av Thure Herbertsson

Kammarsjön är belägen ca 200 meter väster från Vikarsjön (se kartan sidan 3). Ansökan om syneförrättning var inlämnad av C. E. Norén, Rangarnö, vilken var ägare till hälften av den vattenskadade odlingsbara marken.

Torrlägningsföretaget bildades på sammanträde den 21 augusti 1905 hos C. E. Norén, med Daniel Wedblad som förordnad syneförrättare. Kallade till sammanträdet var mantalsägare från Rangarnö, Östernäs och alla delägare i Sennebys byalag. *Kallelsen till Senneby byalag var med anledning av att Senneby har gemensam ägorätt till Kammarsjön med byarna Rangarnö och Östernäs.* Kallade var dessutom fyra markägare från Nors utjord samt mantalsägarna på Senneby 3:4 och 7:3.

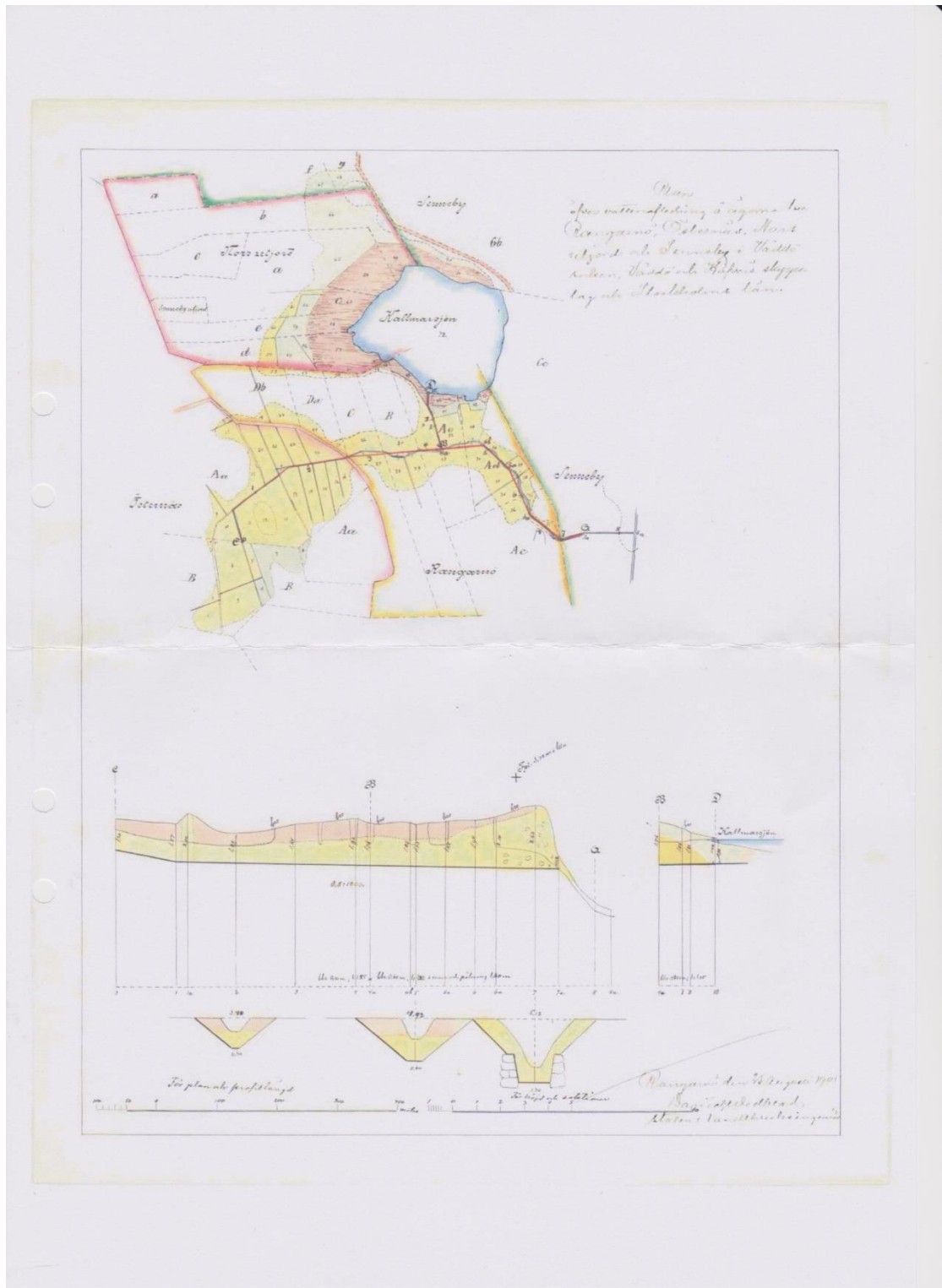
Förrättningen gällde att Kammarsjöns fyra hektar stora vattenyta skulle sänkas med 0,90 meter, och dessutom avdikning för torrläggning av den strax söder om sjön liggande Östermossen samt övriga vattensjuka marker. Vattenavledningen från Kammarsjön och övriga avdikningsmarker strömmar ner i Vikarsjöns avlopp och gemensamt mynnar de sedan ut i Sidfjärden.

Kammarsjöns sänkning föranledde ansökan om tillstånd (enligt dikningslagen från 1879) hos Konungens Befallningshavare i Stockholms län innan arbetet påbörjades.

Senneby - ringa andel:

Hela dikningsföretaget omfattar ca 17 hektar odlingsbar mark. Kostnadsandelen för Senneby nr. 7:3 belöpte sig på 1,45 % av hela kostnaden och på Senneby 3:4 kvittades kostnaden med den extra bredd på avloppsdiket som gick över dess marker fram till Vikarsjöns avloppsdike. Senneby byalag berördes inte av någon kostnad, enär åtgärder var av ringa del, *"utan värde och förbättring"*, som det står i protokollet.

På kartskissen nedan från 1905 benämns sjön som Kallmarsjön.
På ekonomiska kartan från 1952 benämns den **Kammarsjön**.



Marsjöns och Stensjöns sjösänkingsföretag

Sammanställt av Anna-Karin Alvé

Avdikningsområdet är beläget i nordöstra Senneby och östra Södersund och berör också östra Norrsund genom diket som leds ut vid Sandviken (se kartan sidan 3).

Avskrift av ansökan:

”Till Konungens Befallningshavande i Stockholms län.

Undertecknade får härmed vördsamt anhålla om förordnande för en av statens lantbruksingenjör att i enlighet med gällande dikningslag förrätta syn för sänkning av Marsjön och Stensjön i och för bättre torrläggning av vattenskadad mark tillhörande Senneby och Sund i Väddö socken och Stockholms län.

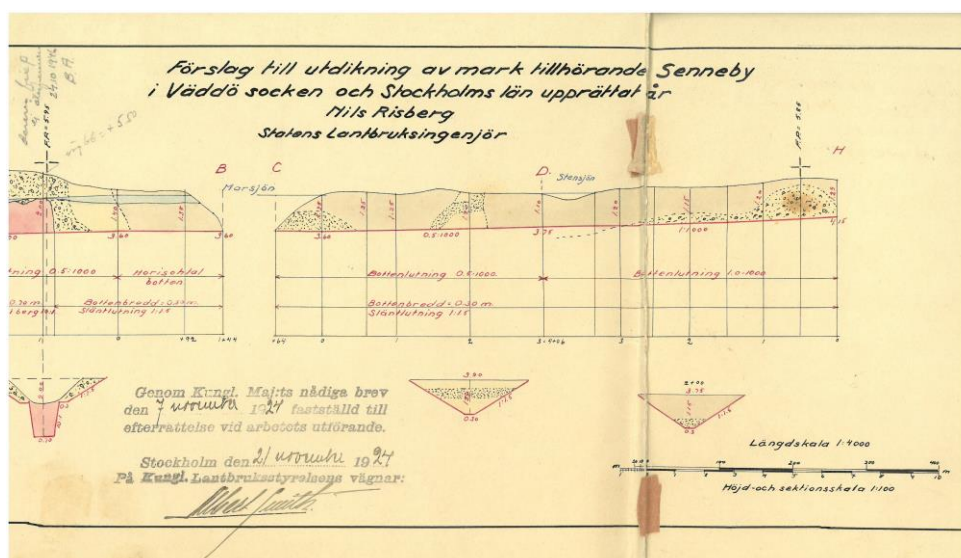
Senneby den 17 januari 1921

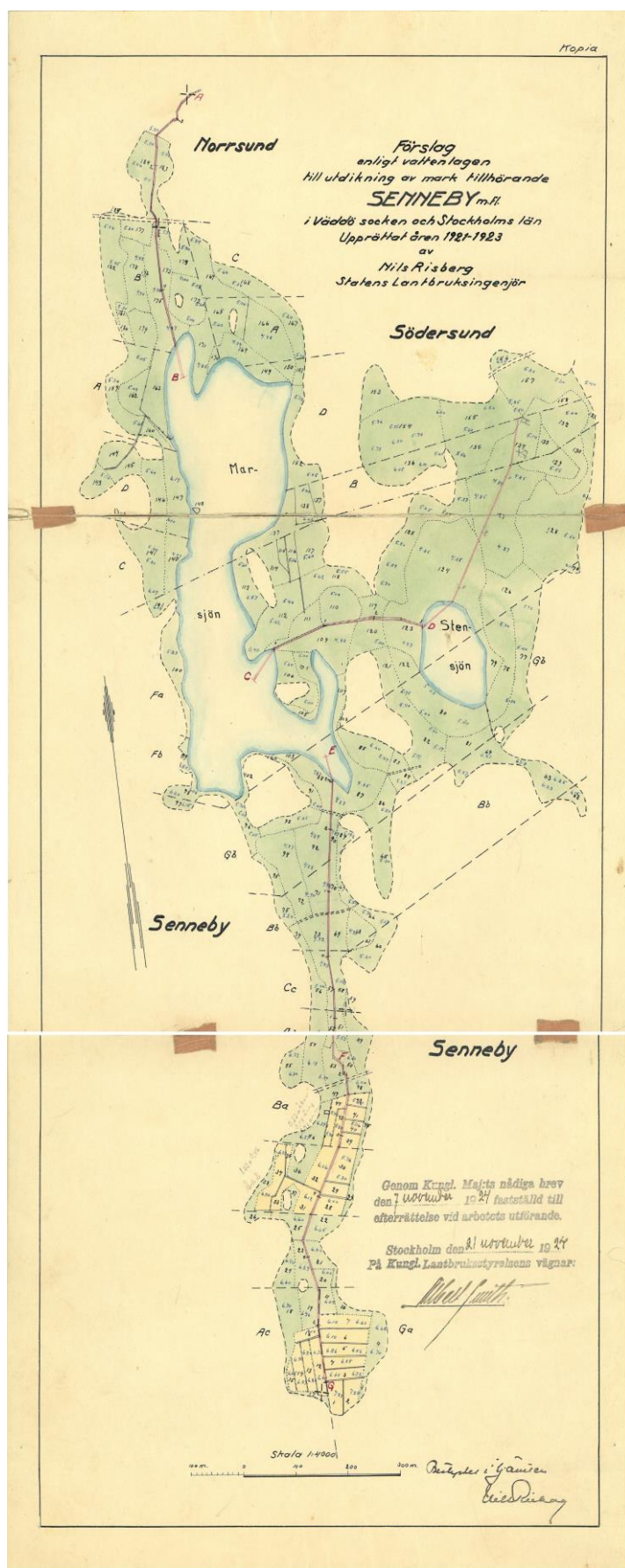
J. Alvé. K.J. Karlsson.
C.P. Jansson. F. Jansson.
V.E. Jansson. Erik Eriksson.”

(Fastighetsägare i Senneby respektive Södersund)

Efter två års utredning och planering avslutades syneförrättningen den 10 oktober 1923. Företaget benämndes Senneby torrlägningsföretag av år 1923 och omfattade ca 45 hektar ängs- och annan mark. Totalt ingick 11 fastigheter i Senneby och Södersund som sökande till statsunderstöd för genomförandet, i form av statsbidrag och lån. En arbetsstyrelse på tre personer utsågs med Johan Alvé i Senneby som ordförande samt Carl-Erik Jansson och C.P. Jansson.

Det betänkande som låg till grund för arbetet föreslog en avdikning av området med ett avlopp från Marsjön, ett avlopp mellan Stensjön och Marsjön, ett avlopp från den s.k. Gåsmossen till Marsjön samt ett avlopp från Södersund till Stensjön. Företaget delades upp i två avdelningar. I den första berördes enbart Senneby medan den andra omfattade både Sennebys och Södersunds marker.





Den totala kostnaden beräknades till kronor 8 475:50 medan förbättringsvärdet beräknades till 8 220:40. Kostnaderna skulle fördelas procentuellt efter den värdeförbättring respektive fastighet skulle få. Bidrag kunde utgå med 2 740:- och ett lån på 5 750:-. På grund av markernas avstånd till respektive fastighets odlingsmark bedömdes att de torrlagda markerna i första hand skulle användas för bete. Efter gammalt hade det pratats om i bygden, att avdikningen av Marsjön var en felbedömning av lantbruksingenjören. Med tanke på förhållandet mellan beräknade kostnader och förbättringsvärde kan man ju vara benägen om att hålla med.

Tillgången på fisk bedömdes av förordnad fiskeriinspektör vara ringa, och ingen ersättning för minskad tillgång ansågs erforderlig. Uttalandet om bristande tillgång på fisk stod i motsats till vad som framhållits från många håll, att det var ett gott fiskbestånd i Marsjön. Det sas även att sjön hade lekrum för lax. Sveriges sportfiskeförbund har i en rapport 2011 en rad förslag på sjöar längs Stockholms läns kuststräcka, som skulle kunna vara lämpliga för restaurering, i syfte att förbättra förutsättningarna för fiskbestånden. Bland sjöarna finns Marsjön nämnd.

Genomförande av utdikning:

J. Pettersson, J.B. Eriksson och C. Jansson erbjöd sig att utföra delar av arbetet till en kostnad av 1 600 kronor.

Ko ntrakt

n

undertecknad Entreprenörer åtaga oss att utföra det torrlägningsarbete mellan Marsjöns nuvarande ränna ock upp till rågången å Petterssons & Jansson Havsskog samt även det andra diket från Marsjön upp till Karlsmats ägor enligt profilm, ock för övrigt enligt karta oc profil upprettad av ingenör N. Risberg som ligger som grund för hela diknings företaget.

§.1

Jord ock stenmassan får ej läggas närmare en I. meter från dikeskanten..

§.2

Jordbankarna skola genomskäras vid minst var 50. meter för att bereda utlopp för ytvattnet ock Jord bankam får ej hava brantare sidolutning än I.I. mot diket ock för övrigt skall diket göras så rakt som möjligt enligt profilm.

§.3

Verktyg ock material av vad slag det vara må skall hållas av Entreprenören i hvilket ingår sprängemne

§4.

Arbetet skall vara påbörjat den I. Maj ock varaferdigt den I. september innevarande år.

§.5.

Entreprenören är skyldig att ställa sig styrelsens föreskrifter till efterrettelse. ock skulle mot förmoda n finnas berg som icke är upptaget å profilritningen ock överstiger 3 streckmeter skall då utgå åxtra betalning med 8. kronor per kubikmeter.

§.6.

ansynig av arbetet skall utföras av ingenör ~~N. Risberg~~ eller den han i sitt ställe förordnar så för diket är ferdigt eller när ingenör Risberg bestämmer.

§.7.

styrelsen fritager sig från alt ansvar för olycksfall ock även försäkringen derav m. m.

§.8.

Betalning årläggas i mån av arbetets gång var I4. dag dock dock så att tjugufem (25) procent skall innestå tills arbetet är ferdigt ock godkänt.

§.9.

stensjödiket skall påbörjats först.

§.10.

För hela detta arbete skall Entreprenören hava sextonhundra (1600) Kronor enligt här ovan angivna/ g runder oc vilkor.

med förestående kontrakt förklarar vi oss å ömse sidor ^{med} ock förbinder oss att det ordentligt fullgöra.

Väddö den 27. Aprill 1925.

J. Pettersson
J. B. Eriksson & Jans

Godkännande:

Torrlägningsföretaget godkändes av Kungliga Lantbruksstyrelsen den 23 november 1926.

KUNGL.
LANTBRUKSSTYRELSEN

21170/26

Till Hemmasägaren J. Alvén ,
Senneby,
Väddö.

Kungl. Lantbruksstyrelsen får härigenom meddela, att Styrelsen denna dag godkänt "Senneby torrlägningsföretag av år 1923", avseende sänkning av Marsjön och Stensjön i och för utdikning av vattenskadad mark inom Senneby, Norrsund och Södersund i Väddö socken av

STOCKHOLMS LÄN

varom kontrakt antagits den 6 december 1924.

Underrättelse om godkännandet har meddelats Kungl. Statskontoret, varest vederbörande äga utbekomma innestående del av till företaget beviljat lån och statsbidrag.

Till Lantbruksstyrelsen insända rekvisitioner hava samtidigt överlämnats till Statskontoret.

Det nu godkända arbetet skall vederbörligen underhållas vid äventyr, som stadgas i vattenlagen 13 kap. 16 och 17 §§.

Till företaget hörande handlingar och ritningar skola för framtiden förvaras av den som blivit därtill utsedd. Överlåtes förvarandet av nämnda handlingar och ritningar på annan, eller förkomma desamma, skall anmälan härom göras hos Lantbruksstyrelsen.

Stockholm den 23 november 1926.

På Kungl. Lantbruksstyrelsens vägnar

Underhåll:

I reglerna för torrlägningsföretaget ingick att anlagda diken regelbundet skulle rensas. En rensning gjordes 1929. Denna åtgärd godkändes 1931 och godkännanden av underhåll lämnades även 1936, 1939 (se nedan) och 1941.

✓
Kungl.
Lantbruksstyrelsen

Till Lantbrukaren J. Alvén.
Senneby.
Väddö.

I skrivelse till Eder den 14 juni 1937 hade Kungl. Lantbruksstyrelsen förstärkt intressenterna i "Senneby torrlägningsföretag av år 1923" (sänkning av Marsjön och Stensjön) i Väddö socken av Stockholms län att inom viss angiven tid verkställa erforderliga arbeten för återställande av företaget i kontraktsenligt skick.

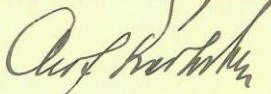
Efter förordnande av Lantbruksstyrelsen har vederbörande lantbruksingenjör den 20 december 1938 verkställt inspektion av sålunda utav Lantbruksstyrelsen påfordrat underhållsarbete vid företaget och därvid funnit nämnda arbete vara behörigen fullgjort.

Lantbruksstyrelsen har med anledning härav funnit skäl godkänna ifråvarande underhållsarbete.

I anslutning härtill vill Lantbruksstyrelsen erinra företagens intressenter om angelägenheten av att företaget i fortsättningen omsorgsfullt hålles vid makt i enlighet med vad därom i kontraktet mellan Lantbruksstyrelsen och företaget är föreskrivet.

Stockholm den 30 oktober 1939.

På Kungl. Lantbruksstyrelsens vägnar



En ny propå om underhållsåtgärder lämnades i oktober 1945, med en påminnelse i april 1946. År 1951 lämnades en anmodan om att erforderliga underhållsarbeten skulle vara utförda senast den 1 oktober. Då hade den tidigare lantbruksingenjören Nils Risberg, som varit engagerad i torrlägningsföretaget från start, ersatts av lantbruksingenjör Edvard Öjefors.

Därefter avstannade sannolikt underhållet av torrlägningsföretaget. Ledamöterna i arbetsstyrelsen avled och ersattes av andra personer. Ett protokollsutdrag från 25/5 1951 visar att till ny ordförande valdes Gustav Alvé, Senneby, och att ing. Torsten Jansson, Södersund, omvaldes som kassör. Någon dokumentation gällande företaget har efter det inte kunnat hittas.